

請保持社交距離

108-2 期末導師會議

學生事務長 顏世慧



防疫感恩有您

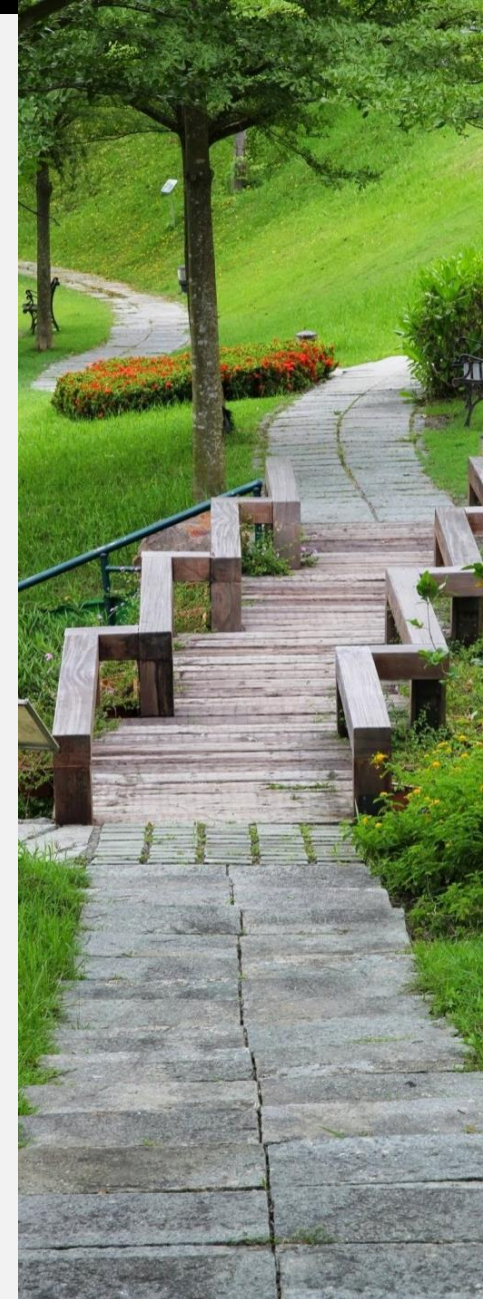
疾病管制署~防疫新生活運動

- 不分行業，重點就是保持室內1.5公尺以上、室外1公尺以上的社交距離，若無法維持時，應戴口罩，可運用隔板或採梅花座維持安全距離。
- 出入各類場所不分室內外，皆要量體溫，並採取實名制，確實執行人流管制及環境的清消。
- 出門若無法保持社交距離，或搭乘大眾交通運輸，請全程佩戴口罩。
- 做好手部衛生與咳嗽禮節。



協助宣導及配合事項

- 持續清點及備妥防疫物資，如消毒物資、洗手相關物品、口罩、額 (耳) 溫槍等。
- 加強宣導勤洗手、減少觸摸眼口鼻。
- 保持環境通風、定期消毒。
- 主動關心學生健康。
- 宣導若出現類流感如發燒、頭痛、喉嚨痛、咳嗽、嗅味覺問題等症狀，應儘速就醫，落實「生病不上班上課」。



109級畢業祝福 & 遠端祝福傳遞活動

《畢業留言祝福活動》&《畢業花束傳遞活動》



畢典官網

留言對象名稱請勿超過10字(含標點符號)

祝福語及留言人名稱等留言字數不能超過25字

- 大方留下您想給畢業生的祝福，讓學校幫您透過直播畫面傳遞
- 6/10(三)下午5:00截止
- 想送給今年畢業生一束花來代表你深深的祝福嗎？
- ♥ 就讓課服組來幫忙吧 ♥
- 6/11(四)下午3:00截止



6月12日歡迎您



【畢業當天】依系上安排擔任《撥穗教師》

【畢業典禮官網】熱情上線中，歡迎多多利用！



畢業官網

- 撥穗教師：6月12日下午4:50-5:00 到指定教室
- 教師任務：
 - 陪伴畢業班進行各班場次畢業
 - 依各系安排，擔任各畢業班撥穗教師（每班多位），幫畢業生撥穗
 - 各班場地及撥穗教師名單：請見畢業典禮官網



各位導師們請注意

- 提醒學生要上網進行「導師之學生評量」：109.6.8(一)~109.6.21(日)
- 期末考前完成「導生訪談」、「班會」或「活動」記錄上傳。
- 導師成績查詢：109.7.8(三)~109.7.14(二)。
- 109學年度上學期「期初導師會議」109.9.11(五)上午9:00~12:00

院長以及系主任請協助

- 導師工作服務評分：109.6.29(一)~109.7.2(四)。



108-2導師輔導知能研習-替代方案

- 以寫心得方式進行，字數1000字以上。【完成後可認列2場次導師輔知研習】，題目如下：
 - 一. 在本校擔任導師迄今的看法及想法。
 - 二. 在本校擔任導師的體悟。
 - 三. 對於諮商中心多年來所辦理的活動，印象深刻的有那些？
 - 四. 對於諮商中心未來辦理研習的意見及建議。
- 截止日期：端午節前(6/25)。



各位導師，疫情期間大家辛苦了！

在這段充滿不安、焦慮、緊張的日子裡，如果您想要對校內任何人表達心意，簽到處有「萬用卡」，書寫後投入「彎腰郵筒」，諮商中心將幫您送達。

參與防疫的所有人 感謝您



因應疫情影響學生生活緊急紓困措施

即日起至109年7月31日止 **擴大紓困**

- 緊急紓困措施經費:
 - 經學校評定學生家中經濟受疫情影響之輕重給予學生紓困協助.....**救急**
 - 紓困金額: 9000-18000，詳請老師提醒學生留意相關公告
- 校外住宿租金補貼
 - 經學校評定學生家中經濟受疫情影響之學生
 - 已申請「大專校院弱勢學生助學計畫-學生校外住宿租金補貼」者，不得重複申請
 - 補貼金額每月1200-1800，一次核發三個月



生活輔導組 學生安定就學助學金

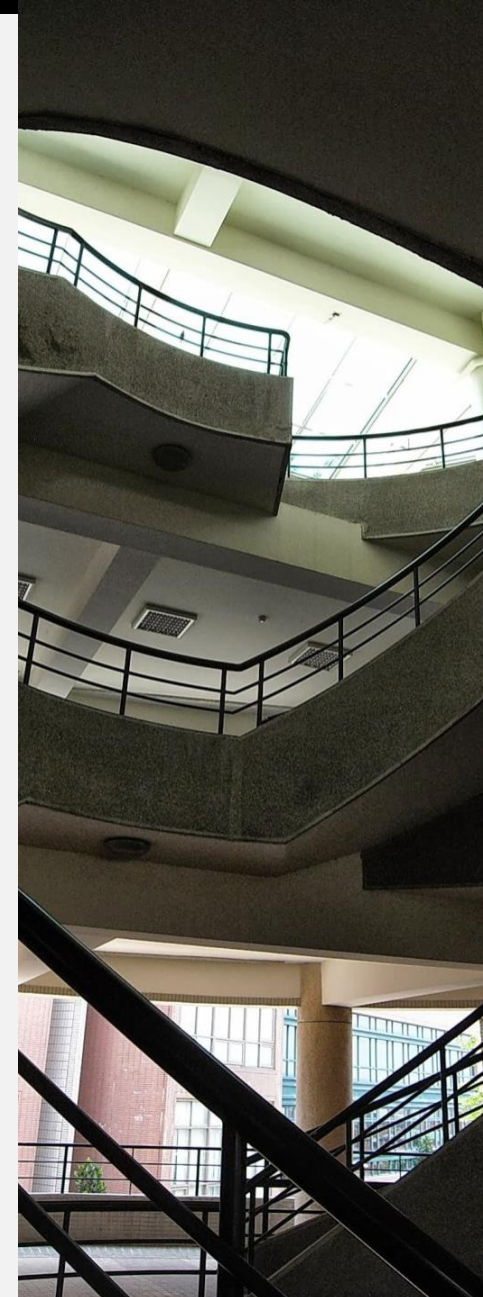
家庭主要經濟來源者因疫情影響造成以下項目

| 申請項目 | 應繳文件 |
|------------------|-------------------------------|
| 家庭突遭重大變故 | 事故證明影本或其它佐證資料 |
| 父母因長期生病無法工作者 | 診斷證明影本或健保局核定重大傷病證明 |
| 父母失業及學生本人無力負擔生活費 | 失業勞工認定證明 |
| 家境清寒，生活堪虞者 | 全戶家庭前一年綜合所得稅各類所得清單或中、低收入戶證明影本 |

請於109年6月30日前繳回

- 一、申請表。
- 二、導師或主任導師晤談建議表。
- 三、證明文件。

補助5000元



【學務處高教勵學金】新增家庭突遭變故之身分申請

1. 首先得先取得相關身分，並繳交申請資料，請參考相關公告。
2. 審核通過後，可申請各項勵學金
3. 學習項目詳則如

<https://reurl.cc/vD7kQN>

108(2)學期高教深耕完善就學 家庭突遭變故勵學身分申請

【說明】

- (1) 該學生身分須經學校審核通過。
- (2) 該身分僅限於此計畫，不適用於他途。
- (3) 申請通過之學生，得於本學期申請各項勵學金。
- (4) 限本國籍學生。
- (5) 延畢生不得申請。

【申請】至檔案下載區，資料未齊全視為未完成申請。

【名額】計畫經費有限，預計錄取10位。

【公告】預計於4月底前公告。

【108學年度已領取下列補助者，不得重複申請】

- (1) 低收入戶學生
- (2) 中低收入戶學生
- (3) 身心障礙學生及身心障礙人士子女
- (4) 特殊境遇家庭子女孫子女學生
- (5) 原住民族學生
- (6) 獲教育部弱勢助學金補助學生

學生事務處處本部

暑假住宿宣導

- 109年度暑假住宿申請
 - 第一階段申請時間：109年6月03日(三)至109年6月19日(五)下午4時截止!!
 - 第二階段申請時間：109年6月29日(一)至109年9月11日(五)下午4時截止!!
 - 住宿地點:文薈館
 - 住宿期間：109年6月29日(一)至9月12日止(9/13舊生進住日)
 - 9月11日續住生回原床位，非住宿生需於9月9日上午10點離宿
- 學生如有住宿需求，可直接到住服組詢問及登記**



僑外陸生服務

境外生何時可入境台灣，需視國際疫情狀況及檢疫能量隨時檢討開放時機

居留證延期

- 暑假期間返回居住地的同學，如需學校代辦理居留證延期，請於**109年5月25日起至109年6月26日**前，至僑外陸生暨住宿服務組辦理。

逾期處置

- 外(僑)居留證逾期：逾期一個月內可至居住地移民署服務站按逾期日數繳交罰款(約新台幣2,000元至10,000元不等)後重新辦理，移民署得視情況裁定收容。

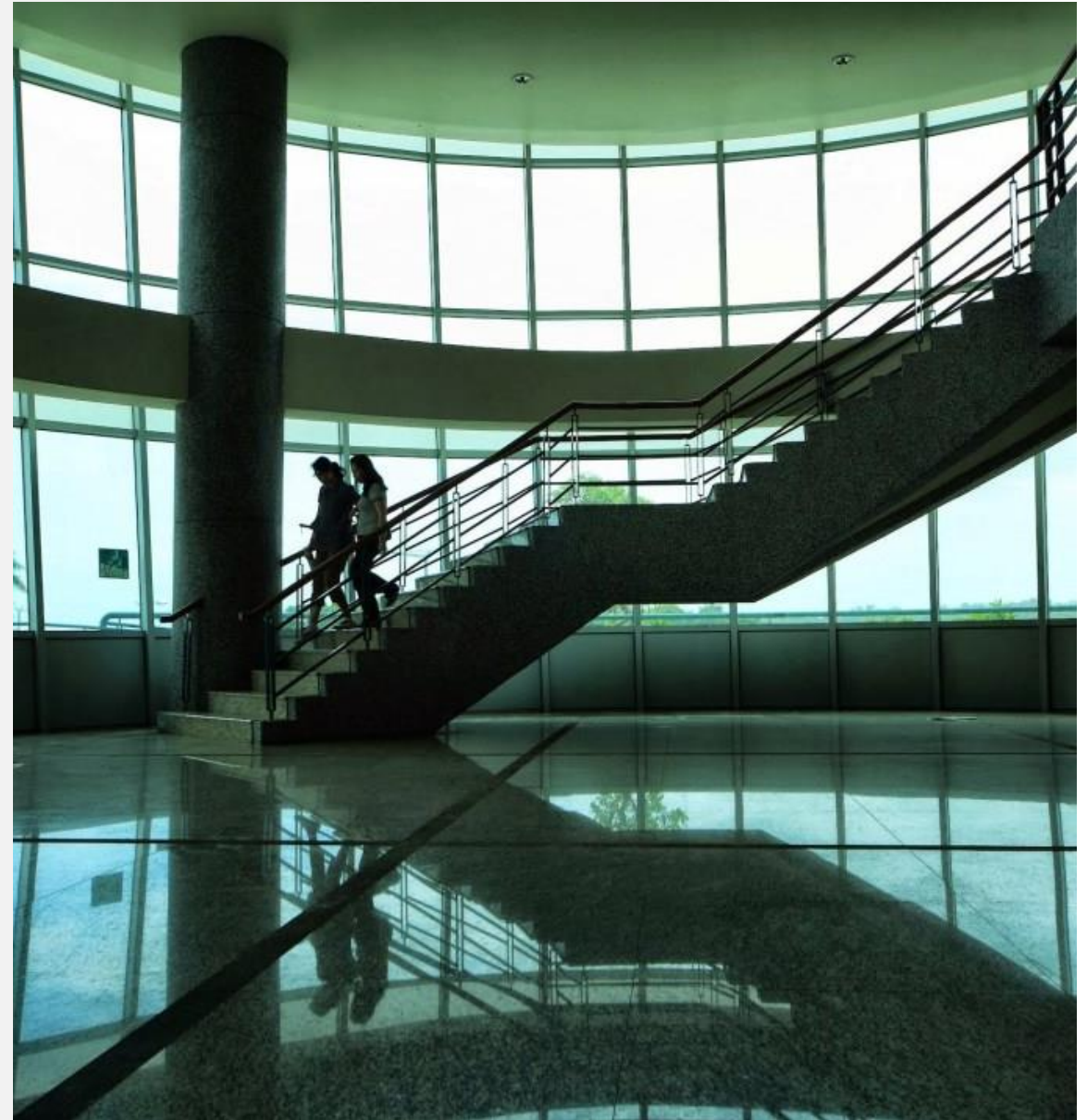
證照及技能檢定：

- 一. TQC+專業設計人才
- 二. 全國技術士 / 即測即評及發證試務作業:辦理109年度第1梯次全國技術士技能檢定,術科共483人。在校生專案技能檢定,術科共10人,辦理日期為7/13,共1日。

高教深根C1弱勢助學：

- 一.證照輔導班
- 二.弱勢助學金_完善弱勢學習輔導勵學金
 1. 就業力養成勵學金
 2. 證照輔導考照勵學金
 3. 就業媒合勵學金

因應疫情，校友餐會(暫停辦理)



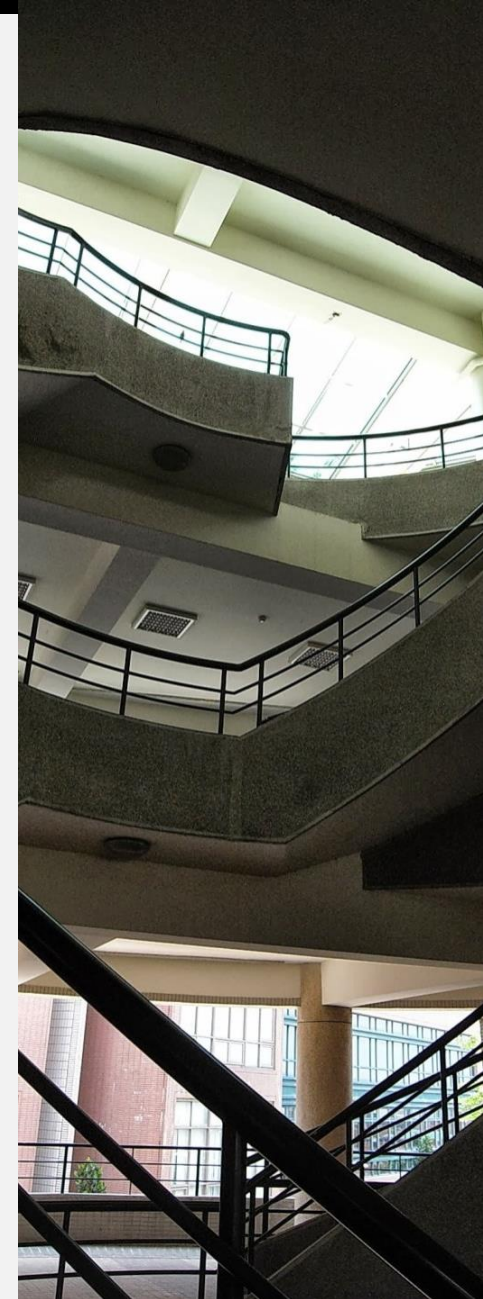
證照獎助 / 證照輔導班 注意事項

- 教師若有輔導學生考取專業證照，請檢附「證照影本」、「證照清單」。(包含證照名稱、學生姓名、學號、指導老師)，整批送至職發中心登錄，俾利登入教師輔導績效。
- 證照輔導班開課檢核事項：
 1. **校務資訊系統公告週知(全校)**。
 2. 開課前至職發中心借用活動布條並拍照。
 3. 請學生上網填寫問卷回饋。
 4. 課程結束後2週內完成核銷作業。
 5. 證照檢定成績公告後，須繳交課程成果報告
(成果報告書內含：上課照片、電子檔、證照通過人數及清冊影本等)



校外實習 注意事項

- 實習企業與系所專業課程需相關。
- 實習合約需檢附實習計畫。
- **因應新冠肺炎疫情影響各系應有相關實習課程替代方案或配套措施，以全力協助學生完成實習課程。**
- 實習學生填寫自評問卷。
- 實習雇主滿意度調查問卷



畢業生動向調查

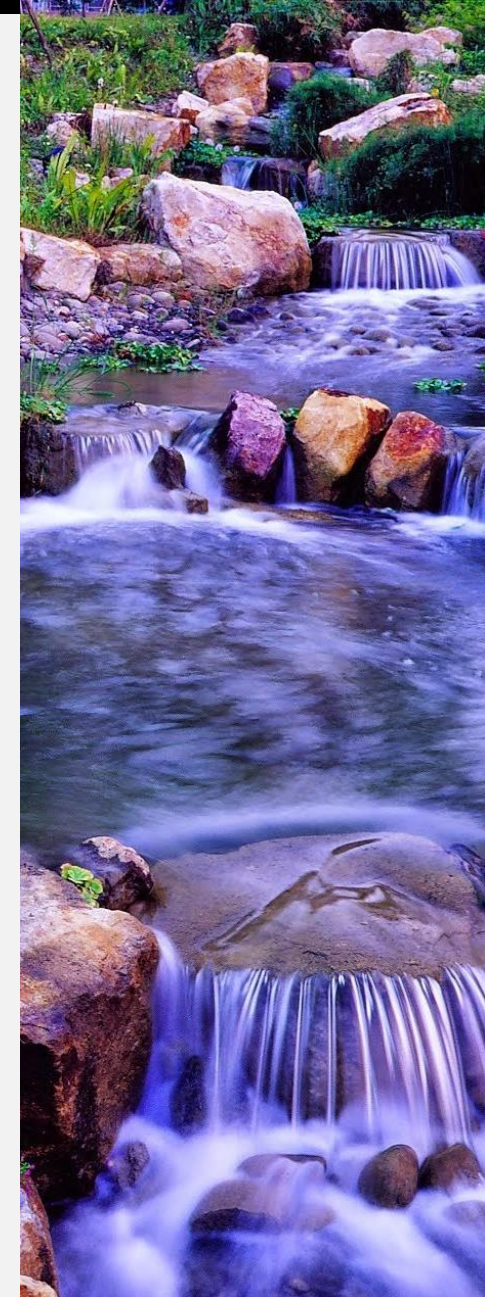
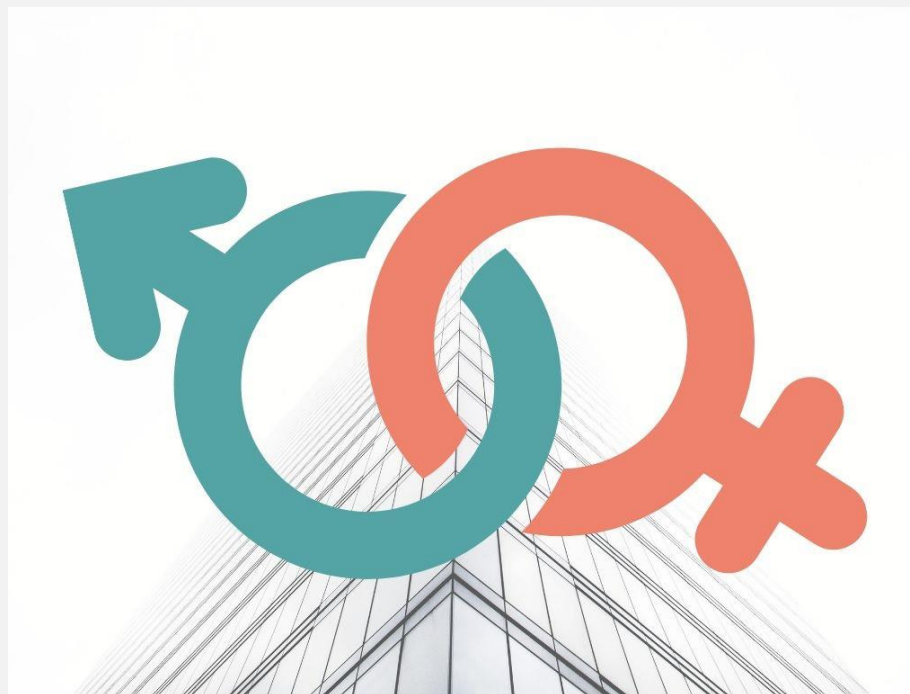
- 依教育部書函辦理，**畢業後一、三、五年「畢業生流向調查」**開始進行，預計**八月起開放調查(尚未公告)**，敬請協助調查。

| 調查 | 調查級數 | 學號開頭 | 調查單位 |
|-------|------|------|--------------|
| 畢業後五年 | 103 | 11-- | 外包單位 (全鋒) |
| 畢業後三年 | 105 | 13-- | |
| 畢業後一年 | 107 | 15-- | 系所 |

- 1.調查方式**：由請各系所委派教師帶領工讀生執行問卷調查。
- 2.問卷寄送**：先由學務處職發中心發送第一次連結，第二次發送或未收到信件者可由各系(所)發送。
- 調查說明：調查對象不包括境外學生（例如僑生、港澳生、外國學生）、國立空中大學、高雄市立空中大學、軍警校院、學校附設進修學院、附設專校、境外專班等。



教育部處理違反性別平等教育法 事件處理程序及裁罰基準



第一項 最重要/非常多先例

- 疑似校園性平事件務必24小時內通報至性平會或校安中心通報教育部

罰3-15萬元/每人

- 學校校長、教師、職員或工友知悉服務學校發生疑似校園性侵害、性騷擾或性霸凌事件，未於二十四小時內，依學校防治規定所定權責，向學校及當地直轄市、縣（市）主管機關通報。

實例說明

- 北部一所護理專科學校女同學，2017年9月間用LINE跟杜姓女導師反映，旁邊的「男同學一直抓下面，很噁心」，杜女得知後自行判定「沒接觸」不算性騷擾，也未依《性別平等法》規定在24小時內通報，遭教育部裁罰3萬元，杜女不服提行政訴訟抗罰，但台北地院認為，校方性平會調查認定全案為性騷擾事件，教育部裁罰無誤，判杜女敗訴。2020年5月1日新聞。

第二項 提出校園性平事件正確證據的義務

- 提出校園性平事件正確證據的義務

罰3-15萬元

- 學校校長、教師、職員或工友偽造、變造、湮滅或隱匿他人所犯校園性騷擾或性霸凌事件之證據。

- 聯大女學生在校廁疑被偷拍 遭導師刪照還要求原諒
- 苗栗警察分局受理一件大學校園廁所女學生疑遭偷拍案報案，初步調查女學生5月14日當場捉到偷拍的男大學生，但班導師已將照片刪除，並要求女生原諒。聯大的大一男學生躲在系上女廁，疑似偷拍同班女同學如廁，當場被逮，而女性班導師到場後，竟叫偷拍者將手機內相關照片刪除，並稱沒有拍到人，希望被害人能原諒，否則男學生「以後不能在班上立足」、「出去沒辦法做人」，讓被害人哭著走出系館。
2020.05.18新聞

第三項 《台大考題事件》

- 招生及就學許可千萬不可差別待遇
- 對於性別、性別特質、性別認同或性傾向不可差別待遇。
- 對於性別弱勢需積極提供協助

罰1-10萬元

- 學校之招生及就學許可有性別、性別特質、性別認同或性傾向之差別待遇，且並無基於歷史傳統、特定教育目標或其他非因性別因素之正當理由，而經該管主管機關核准之情形。
- 學校因學生之性別、性別特質、性別認同或性傾向而給予教學、活動、評量、獎懲、福利及服務上之差別待遇，且並無性質上僅適合特定性別、性別特質、性別認同或性傾向者之情形。
學校未對因性別、性別特質、性別認同或性傾向而於不利處境之學生積極提供助，以改善其處境。

台大考題違性平遭罰3萬 興訟
抗罰敗訴確定 2020-02-02

台灣大學機械系105年3月甄選筆試題目，筆試題目中「生存的自然中有許多自然的律，例如家庭是由一男一女、一夫一妻組成，這是社會與家庭的律，而工程師的工程創新不能違反自然的律」，以「工程師的社會責任」為題，闡述一件工程師應盡的社會責任，以及此社會責任依據的律。

遭教育部以違反性平法裁罰新台幣3萬元確定。

第四項須積極協助懷孕學生

- 通報性平會或導師系統即可由學校協助整合提供協助

無積極協助罰1-10萬元

- 學校未積極維護懷孕學生之受教權，並提供必要之協助。

第五項 配合調查義務

- 疑似行為人請務必配合性平會調查

罰1-5萬元(可累罰)

- 性別平等教育委員會或調查小組依本法規定進行調查時，行為人無正當理由拒絕配合，或拒絕提供相關資料。

感謝您的付出
有您 真好

