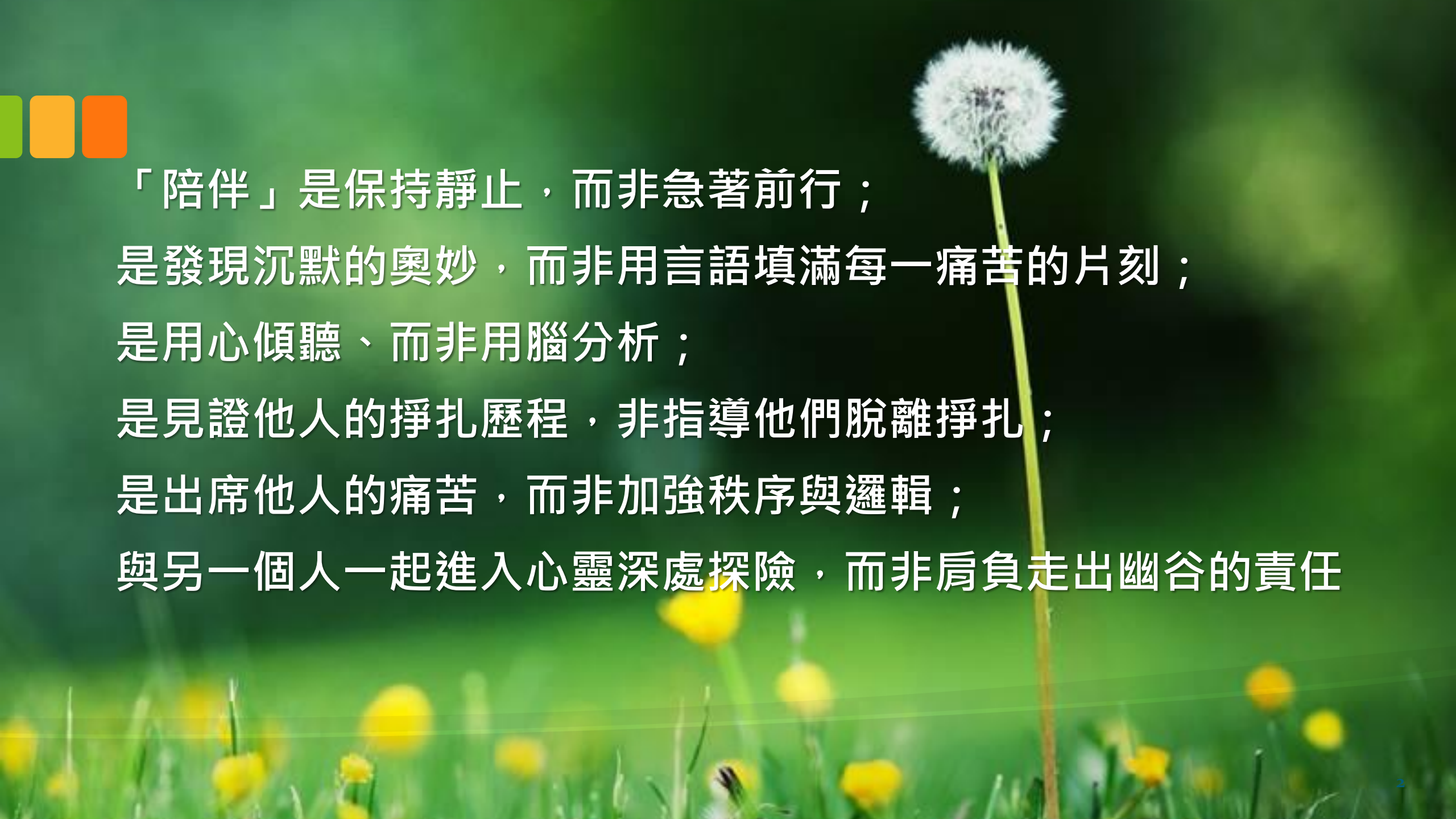


104學年度第2學期期末導師會議

報告人：學生事務長 顏世慧



「陪伴」是保持靜止，而非急著前行；
是發現沉默的奧妙，而非用言語填滿每一痛苦的片刻；
是用心傾聽、而非用腦分析；
是見證他人的掙扎歷程，非指導他們脫離掙扎；
是出席他人的痛苦，而非加強秩序與邏輯；
與另一個人一起進入心靈深處探險，而非肩負走出幽谷的責任

各學制導師評分標準

優良導師甄選辦法104年10月14日104學年度第1學期第3次行政會議修正通過

評量項目	日四技	其他各學制
1.主任導師評量	10%	15%
2.導生評量	45%	50%
3.學生在學率	5%	5%
4.學生歷程檔案社會能力指標	10%	0%
5.學生事務處評量分數 導師會議10% 導師輔導知能研習6% 導師操行成績(含賃居生訪談或獎懲)4% 導生訪談10% 四技新生班級(大一新生班) 10%	30%	30%

導師成績相關訊息提醒

1. 導生訪談輸入日期：
105.06.30(四)前完成。
2. 主任導師評分：
105.07.01 ~ 105.07.08(五)前完成

• 104-2導師成績查詢：105.07.18(一) ~ 105.07.22(五)。



學生住宿暨賃居業務

- 105學年度住宿後補申請

- 第一階段後補登記：即日起至6/24(五) PM16：00
- 第二階段後補登記：8/24(三) AM10：00至9/09(五) PM16：00

註：僅開放申請住宿填單，需有住宿生放棄床位，釋出後再通知登記住宿

- 105年度暑假住宿申請

- 第一階段登記：即日起~至6月22日(星期三)截止登記!!
- 第二階段登：6月28日~至8月31日(星期三)截止登記!!

註：請於期限內至出納組繳費後，持收據至住服組辦理登記，逾期恕不受理



學生住宿暨賃居業務

- 105年度暑假營隊住宿申請-參嵐樓
 - 因活動申請短期住宿者，經簽文奉核可後，其住宿費用擬建議以每日200元，每週700元計，該費用不含空調及網路使用費用，如有汙損等情事，將由承辦單位負責後續相關事宜。
- 校外賃居
 - 104學年第2學期導師校外賃居生訪視表，請採用新格式，繳交最後期限：配合學務處諮商與特教資源中心資料收繳時間，請於本學期6月24日期末考最後一日前繳交。
 - 校外賃居服務校安承辦人： 柯富榮先生(分機2115)

僑外暨陸生相關業務

	僑生/外籍生	陸生
工讀	在校內外打工應依法申請工作許可證	在臺就學期間 不得 從事專職或兼職工作
保險	(1)僑生傷病醫療保險(僑生)/團體醫療保險(外籍生) (2)全民健康保險-凡在臺連續居住滿六個月之在學僑生及外籍生，均依規定加入全民健康保險。	(1)學生平安保險之意外險 (2)境外學生醫療保險：生病或受傷時可以申請團體醫療保險理賠理賠內容含：門診、急診、病房及住院醫療
居留證	(1)有效期限一年，到期前15天可以辦理延長 (2)居留證過期了，就要出境回返僑居地重新辦理簽證再入境，在出境時也要被罰款，按逾期日數罰款約新台幣一千至一萬元不等。	

☑相關業務承辦人：王菁華(分機2165)、莊育貞(分機2163)

原住民族學生資源中心業務

- 協助原住民族學生**生活照顧及輔導**
 - 提供原住民族學生**學習及就業輔導**
 - 輔導原住民族學生組織社團及運作
 - 提升原住民族學生文化陶冶與發展
 - 推動並連結原住民族學生與**原鄉部落的服務**
 - 培育原住民族學生自主學習及專長發揮
 - 協助原住民族文化的教育推廣
- ☑ 原資中心承辦人：華武棋先生(分機**2105**)
- 將於105學年度正式揭牌





職涯發展暨校友服務中心



★教學卓越計畫

- 1.企業導師訪談
- 2.證照輔導班



★校外實習

- 1.實習用印須為公司方章
- 2.學生實習滿意度問卷、實習雇主滿意度問卷



★校友餐會

- 1.北區校友餐會2016.08.20(六)
- 2.中區校友餐會2016.08.21(日)
- 3.南區校友餐會2016.09.24(六)



★畢業生流向調查


- 1.103學年度畢業生畢業後一年
- 2.101學年度畢業生畢業後三年

校友聯誼餐會



- 北區校友餐會 2016.08.20(六)中午 台北福華文教會館
- 中區校友餐會 2016.08.21(日)中午 台中潮港城餐廳
- 南區校友餐會 2016.09.24(六)中午 高雄香蕉碼頭河邊餐廳
 - 報名方式：1.網址聯結報名(公告)
 - 2.掃描QR 碼聯結報名






畢業生畢業後一、三年流向調查

- 依教育部書函辦理「畢業生流向調查」，自8月1日(一)起開放至105年10月16日(日)止，系統將會關閉線上問卷填寫功能，敬請協助調查。
- 調查對象：
 - 103學年度畢業生畢業後一年 (104年06月畢業)
 - 101學年度畢業生畢業後三年 (102年06月畢業)
- 調查方式：各系協助執行問卷調查(電話、EMAIL)。
- 問卷寄送：第一批發送：學務處職發中心，第二批發送：各系(所)

註:目前系統尚在設定問卷題項，相關內容則採工作聯繫單方式送至各系(所)說明



保健會客室、急救教育訓練

- 職業醫學專科醫師每月到校進行健康諮詢服務暨健康講座，參加者可認列導師知能研習場次。
- 猝發性心臟停止，時間是搶救成功的關鍵，每延遲一分鐘，存活率減少7~10%。
- AED(自動體外電擊去顫器)能將心因性猝死最常見的心室顫動轉成正常節律，以挽回生命。

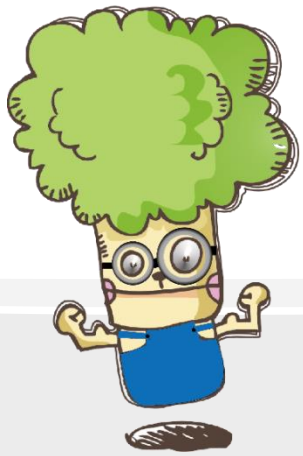
◎ 105年7月7日(星期四)13:00人事室舉辦；行政人員研習-CPR+AED急救教育訓練，請踴躍報名參訓，合格者核發證書。



2020年，「心血管疾病」將會超過傳染病成為影響全世界健康醫療最重要原因

傳染病防疫小叮嚀：登革熱

- 每年7~9月為登革熱流行期
- 104年9月14日至12月29日共計29例通報確診
- 典型症狀：發燒、頭痛、肌肉酸痛、後眼窩痛、皮膚紅疹等
- 鄰近快篩處：**義大醫院、健仁醫院、燕巢衛生所**
- 清除積水容器，阻斷病媒蚊孳生



煩請老師了解學生請假狀況

一句叮嚀話，健康不折價

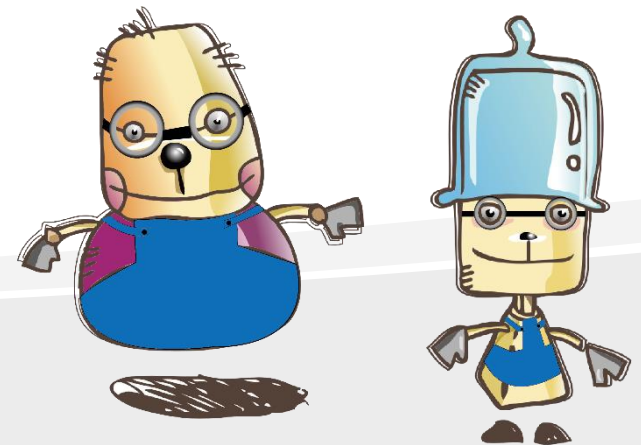


傳染病防疫小叮嚀：肺結核

- 近年來新發現個案中，身份為學生者，其中約50%為大專校院以上學生(含碩博士生)。
- 本校課室多屬中央空調，若有開放性肺結核個案，恐有**群聚感染**之風險。
- 七分篩檢法，自我檢測感染結核病：
 - 咳嗽兩週(2分)、有痰(2分)、胸痛(1分)、食慾差(1分)、體重減輕(1分)。
 - **超過5分，請儘快就醫。**

煩請老師了解學生請假狀況

一句叮嚀話，健康不折價



生活輔導組

業務承辦人員: 生輔組黃綉惠小姐(分機2140)

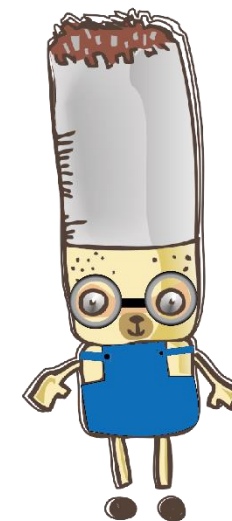
- 教育部學雜費減免補助
 - 在校生：105年6月27日起補辦。
 - 新生 105年8月22日~9月20日止。
- 學生就學貸款申請日期
 - 在校生105年8月1日~8月31日止。
 - 新生 105年8月22日~9月5日止。
- 弱勢助學金辦理時間
 - 105年8月1日至9月30日止。
- 新生安定就學工讀辦理時間
 - 105年9月12日至9月23日止。

- ☑ 教育部學雜費減免補助:
 - 對象:區公所認定的低收入/中低收入戶、軍公教遺族、現役軍人子女、原住民、身心障礙學生或子女、特殊境遇家庭之子女等
 - 請先不用繳交學雜費。等學雜費減免資格查驗合格後，開學後再前往出納組繳交餘額即可(亦可選擇助學貸款)。
 - 網路路徑如下：「校務資訊系統」登入 → 「學務資訊管理」 → 「學雜費減免」

104學年菸害防制工作報告(一)

- 本校目前吸菸區計7處分別位於：

- 1.行政大樓左側扇形轉角處。
- 2.設計大樓與圖資大樓間平台。
- 3.貳姿樓外側迴廊上方花台。
- ~~4.管理大樓7樓戶外平台。~~
- ~~5.設計大樓五樓花園。~~
- 6.圖資大樓9樓戶外平台。
- 7.面對壹軒樓大門左側平台。



- 經104學年菸害防制工作小組會議決議，105學年度將刪除兩處。

104學年菸害防制工作報告(二)

- 每學期公告且有增設標誌及放置垃圾桶，請吸菸的人前往使用，除吸菸區外均屬非吸菸區。
- 請教職員工生依據本校「**樹德科技大學菸害防制實施要點**」執行相關規定，違反者將依法辦理。

「樹德科技大學菸害防制實施要點」：

六：**教、職員、工、生**對於非吸菸區吸菸者，均有勸阻權利或義務，得勸阻吸菸行為或向相關單位舉發(學務處生活輔導組或軍訓組、教職員工向人事室、校外人士及廠商向總務處)

七：本校教、職員、工、生及校外人士、廠商，違反本校禁菸之規定，經勸導不合作者，除依「菸害防制法」予以舉發外，須依下列罰責行之：

(1)**學生**在校內違反規定，每次違反處以校園服務2小時，或罰鍰新台幣200元，或依學生獎懲規則，予以申誡以上處分，並應接受菸害防制教育課程。

(2)本校**教、職員、工**，違反吸菸規定者送人事室依菸害防制法處理。

(3)**校外人士、廠商**，違反禁菸規定依行政院衛生署菸害防制法處理。



只有你自己快樂
才有辦法幫助別人

The End